

Devis technique du Théâtre CORONA

CORONA Theater's technical data

V 1.1 (01 Février 2012)

V 1.1 (February 1st 2012)

Informations générales	1	<i>General information</i>
Scène	2	<i>Stage</i>
Habillage de scène	3	<i>Stage drapes</i>
Tarifs techniciens	4	<i>Technicians rate card</i>
Sonorisation façade	5	<i>Audio F.O.H.</i>
Sonorisation scène	6	<i>Audio stage</i>
Éclairage	7	<i>Lighting</i>
Carte de tarifs	8	<i>rate card</i>
Porteuses	9	<i>Fly</i>
Plan Lx de base (top)	10	<i>Basic Lx plan (top)</i>
Plan Lx de base (iso)	11	<i>Basic Lx plan (iso)</i>
Plan Lx de base (face)	12	<i>Basic Lx plan (front)</i>
Plan de base Habillage & Rideaux	13	<i>Basic Screens & Drapes plan</i>
Plan porteuses vides	14	<i>Empty fly plan</i>
Plan circuiteries Lx	15	<i>Lx Patch plan</i>



Corona

Devis technique / Technical data

Mise à jour : 1er février 2012

Update : February 1st 2012

Coordonnées

Théâtre Corona

2490 rue Notre-Dame Ouest
Montréal, Qc H3J 1N5
entre les rues Vinet et Charlevoix, 2 rues à l'Est de Atwater
Métro Lionel-Groulx

Théâtre Corona : (514) 931-2088

Coordonates

Corona Theater

2490 Notre-Dame street West
Montreal, Qc H3J 1N5
Between Vinet & Charlevoix, East of Atwater
Lionel-Groulx Metro Station
General inquiries

Contacts

Gérant de salle :

Pascal Bachand
Tel : (514) 931-2088 poste 6033
Courriel : pbachand@theatrecorona.com

Directeur technique

Marc-André Thibert
Cell : (514) 975-6430
Courriel : mathibert@theatrecorona.com

Contacts

General Manager :

Tel
Email

Technical Director

Cel
Email

Capacité

Formule debout

Maximum : 753

Formule cabaret

Parterre : 210
Balcon : 303

Formule auditorium

Parterre : 286
Balcon : 303

Seating capacity

Standing

Maximum

Cabaret

Floor
Balcony

Auditorium

Floor
Balcony

Débarcadère

A l'arrière du Théâtre, rue Fauteux, accès direct à la scène
Deux portes, pas de plate-forme

Largeur : 8' 0" (2.4m)
Hauteur : 9' 6" (2.9m)

Loadind Dock

Direct acces to the stage, Fauteux back-alley
2 doors, no deck

Width
Height

Salle

Largeur : 65' (19.7m)
Hauteur libre (rangées 100-200-300-400) : 44' (13.3m)
Hauteur libre (rangées 500-600) : 12' 6" (3.8m)
Hauteur libre (rangées 700-800) : 15' (4.5m)

de l'accrochage en façade au devant de la scène : 65' (21m)
du balcon (fer à cheval) au devant de la scène : 31' (9.4m)

House

Width
Height (rows 100-200-300-400)
Height (rows 500-600)
Height (rows 700-800)

F.O.H. lighting pipe to apron
Horse show to apron

Régie de façade

Ne peut pas être déplacée

Située au parterre, sous la mezzanine

Largeur : 11' 6" (3.45m)
Profondeur : 48" (1.22m)
Distance au point 0 : 27' (8.21m)

Front of house (F.O.H.) control booth

Can not be moved

Orchestra level, underneath mezzanine

Width
Depth
Distance to apron



Devis technique / Technical data

Scène

Plancher de scène

Linoleum noir sur contreplaqué
couvrant l'aire de jeu et les coulisses

Ouverture du cadre de scène

Largeur : 30' 0" (9.1 m)
Hauteur : 22' 3" (6.8m)

Dimensions de la scène

Largeur (entre les allemandes) : 38' 0" (11.45m)
Largeur totale (mur à mur) : 48' 9" (14.5m)
Profondeur cadre au mur de fond : 18' 6" (5.6m)
Profondeur du cadre à la dernière porteuse : 16' 6" (5m)
Profondeur de la scène du cadre au point zéro : 9' (2.7m)
Hauteur du plancher à la scène : 4' (1.2m)
Hauteur libre sous les passerelles de coulisses : 10' (3m)

Système d'accochage

Contrepoids à double course (coté cour)
Cintres parallèles : 22
Cintres pour allemandes : 2

Hauteur du gril : 40' 3" (12.2m)
Largeur des porteuses : 31' 6" (9.6m)
Charge maximale par porteuse : 800 livres (363.5 Kg)
Distance entre les porteuses : 8" (0.23m)

Dégagement cotés jardin & cour

Largeur : 5' (1.5m)
Profondeur : 17' 5.12m)
Hauteur libre : 10' (3.01m)

Plates-formes modulaires

Praticables

3' x 5' (0.9m x 1.5m)	2
2' x 8' (0.61m x 2.4m)	1
3' x 8' (0.9m x 2.4m)	2
4' x 8' (1.2m x 2.4m)	4
pattes carrées 12" (0.33m)	8
pattes rondes 12" (0.33m)	24
pattes rondes 18" (0.48m)	24
pattes carrées 24" (0.61m)	24
pattes rondes 24" (0.61m)	24

Stage

Stage floor

Black linoleum on plywood
covering stage and wings

Proscenium opening

Width
Height

Stage dimensions

Width (between drop curtains)
Width (from wall to wall)
Depth (from house curtain to back wall)
Depth (from house curtain to last pipe)
Depth (from house curtain to apron)
Stage height
Free height under side wings

Flying system

Double purchase counterweights (stage left)
Parallel flies
Flies for side curtains

Grid height
Flies width
Flies maximum weight charge
Distance between flies

Stage right & left clearance

Width
Depth
Height

Modular stage risers

Risers

3' x 5' (0.9m x 1.5m)
2' x 8' (0.61m x 2.4m)
3' x 8' (0.9m x 2.4m)
4' x 8' (1.2m x 2.4m)
square legs 12" (0.33m)
rond legs 12" (0.33m)
rond legs 18" (0.48m)
square legs 24" (0.61m)
rond legs 24" (0.61m)

Corona

Devis technique / Technical data

Habillage de scène

Rideau avant-scène

Toile originale peinte (1922) , ouverture à guillotine ma course dans le cadre de scène

Largeur : 30' 0" (9.1 m)
Hauteur : 22' (6.67m)

Rideau arrière-scène

2 sections en velours synthétique noir, 50% plis

1
Largeur : 17' (5.15m)
Hauteur : 22' (6.67m)

Rideau mi-scène

6 pendrillons Velours synthétique noir, sans plis

1
Largeur : 30' (5.15m)
Hauteur : 22' (6.67m)

Frises

Velours synthétique noir, sans plis

2
Largeur : 32' (9.70m)
Hauteur : 8' (2.42m)

Pendrillons

Velours synthétique noir, sans plis

2
Largeur : 6' (1.82m)
Hauteur : 22' (6.67m)

Allemandes

4 pendrillons en velours synthétique noir, sans plis

2
Largeur : 6' (1.82m)
Hauteur : 22' (6.67m)

Tulle

Velours synthétique noir

1
Largeur : 32' (9.70m)
Hauteur : 24' (7.28m)

Services scéniques

Loges

Situées sous la scène, accès par escaliers

Penderies mobiles 3

Planche à repasser 1

Fer à repasser 1

Loge 1 :

Largeur : 5' (1.52m)

Profondeur : 11' (3.35m)

Loge 2 :

Largeur : 11' (3.35m)

Profondeur : 11' (3.35m)

Loge 3 :

Largeur : 11' (3.35m)

Profondeur : 11' (3.35m)

Groupe électrique pour mobiles

Couteau électrique 120/208v, 3 Ø 100Amp, 60 Hz 1

Sorties camlock (coté cour) 5

Panneau triphasé avec 2 prises type poele 220v 1

1

Stage drapes

House curtain

Original canvas (1922), vertical opening

Travelling in proscenium opening

Width

Height

Back Curtain

2 sections, black synthetic velours, 50% fullness

Width

Height

Mid-stage curtain

6 legs Black synthetic velours, no fullness

Width

Height

Borders

Black synthetic velours, no fullness

Width

Height

Legs

Black synthetic velours, no fullness

Width

Height

Drop curtians

4 legs of black synthetic velours, no fullness

Width

Height

Scrim

Black synthetic velours

Width

Height

Stage facilities

Dressing rooms

Underneath stage, access via stairway

Mobile costume racks

Ironing board

Iron

Dressing room 1 :

Width

Depth

Dressing room 2 :

Width

Depth

Dressing room 3 :

Width

Depth

Shore power for mobiles

Master switch 120/208v, 3 Ø 100Amp, 60 Hz

Camlock outputs (Stage Left)

Pannel with 2 stove type plugs 220v



Devis technique / Technical data

Frais de captations audio / visuel

Frais fixe \$300.00

Audio / Video recording fees

Fixed rate

Directeur technique

Obligatoire avec location de la salle, à l'heure
Call 4 heures minimum
N'agit pas en tant que Chef son ou Chef Lx
Après 12 heures, temps 1 1/2 \$25.00 / heure / hour
\$37,50 / heure / hour

Technical director

Mandatory with venue rental
4 hours minimum call
Can not act as Chief
After 12 hours, 1 1/2 rate

Chef Son, Chef Moniteurs & Chef Électrique

Obligatoire avec utilisation des systèmes respectifs
Montage
Call 4 heures minimum \$22.00 / heure / hour

Showcall (4 heures maximum)
Journée avec montage \$88.00
Journée sans montage, inclut 2 heures de démontage \$143.75
Opérateur, journée sans montage, inclut 2 heures de démontage \$230.00

Tournage, répétitions ...
Si pas de showcall, après 12 heures, temps 1 1/2 \$33.00 / heure / hour

5 Mixes de moniteurs et plus, chef moniteurs obligatoire

Audio FOH, Monitor & Lighting chiefs

Mandatory with use of respective equipment
Set-up
4 hours minimum call

Showcall (4 heures maximum)
Day with set-up
Day without set-up, includes 2 hours of tear-down
Board op, day without set-up, includes 2 hours of tear-down

TV, rehearsals....
If no showcall, after 12 hours, 1 1/2 rate

5 monitor mixes and up, Monitor operator mandatory

Chef Machiniste & Chef Gréeur

Obligatoire avec utilisation des systèmes respectifs
Montage
Call 4 heures minimum \$22.00 / heure / hour

Showcall (4 heures maximum)
Journée avec montage \$88.00
Journée sans montage, inclut 2 heures de démontage \$143.75

Tournage, répétitions ...
Si pas de showcall, après 12 heures, temps 1 1/2 \$33.00 / heure / hour

Fly & Stage hands chiefs

Mandatory with use of respective equipment
Set-up
4 hours minimum call

Showcall (4 heures maximum)
Day with set-up
Day without set-up, includes 2 hours of tear-down

TV, rehearsals....
If no showcall, after 12 hours, 1 1/2 rate

Techniciens de Son, Éclairage & Machinistes

Montage / Démontage
Call 4 heures minimum \$19.00 / heure / hour

Showcall (4 heures maximum)
Journée avec montage \$76.00
Journée sans montage, inclut 2 heures de démontage \$125.00

Tournage, répétitions ...
Si pas de showcall, après 12 heures, temps 1 1/2 \$28.50 / heure / hour

Audio & Lighting techs, Stage Hands

Set-up / Tear down
4 hours minimum call

Showcall (4 heures maximum)
Day with set-up
Day without set-up, includes 2 hours of tear-down

TV, rehearsals....
If no showcall, after 12 hours, 1 1/2 rate



Devis technique / Technical data

Equipements de sonorisation (Façade)

Sound equipment (F.O.H.)

Groupe électrique

Transformateur 30 Kva (600v @ 208v)	1
Couteau électrique 120/208v, 3 Ø 100Amp, 60 Hz	1
Sorties camlock (coté cour)	5

Electrical

30 Kva transformer (600v @ 208v)
Master switch 120/208v, 3 Ø 100Amp, 60 Hz
Camlock outputs (Stage Left)

Pupitre

Yamaha PM5D (non RH) 48 points insertion	1
Blocs d'alimentation PW800W	2
carte d'expansion MY8-AD96 (8 entrées 1/4")	1

Console

Yamaha PM5D (non RH) 48 inserts
Power supply PW800W
Expansion card MY8-AD96 (8 inputs 1/4")

Contrôle

Interface Soundweb	1
CD Player double	1

Control unit

Soundweb interface
Double CD Player

Système de son

Parterre	
L-Acoustics ARCS	6
L-Acoustics SUB SB218	4

Sound system

Ground Level
L-Acoustics ARCS
L-Acoustics SUB SB218

Balcon	
Dvdosc	4

Balcony
Dvdosc

Delais (sous mezzanine)	
L-Acoustics MTD 108	4

Delays (under balcony)
L-Acoustics MTD 108

Appoints (avant-scène)	
L-Acoustics MTD 115	2

Front-fills
L-Acoustics MTD 115

Intercommunication

Système Clearcom 1 canal	1
Emetteur / récepteur personnel (TP BP1)	8
Biscuits + Téléphone	2
Casques 1 oreille (TP SMH210)	4
Casques 2 oreilles (TP SMH 220)	4

Intercommunication

1 channel clearcom base
beltpacks (TP BP1)
téléphone & speaker station
Headset with one ear (TP SMH210)
Headset with two ears (TP SMH 220)

Corona

Devis technique / Technical data

Equipements de sonorisation (scène)

Yamaha M7CL 48 entrées	1
carte d'expansion MY8-DA96 (8 sorties XLR)	1
carte d'expansion MY8-AD96 (8 entrées XLR)	1

Moniteurs de scène

Mixes actifs :	12
Nexo PS15	8
JBL 2 * 15" / Horn	4

Sidefills

Mixes actifs :	2
Nexo PS15	2

Multipaires XLR

Boite de branchement split 2 45 entrées / 23 retours	1
Subsnake 16 paires 100' (Centre Lointain)	1
Subsnake 12 paires 75' (Coté cour fixe)	1
Subsnake 12 paires 100' (Coté jardin fixe)	1
Subsnake 12 paires 75'	1
Subsnake Veam 12 paires 50'	2
Subsnake Veam 12 paires 75'	1

Microphones

Shure SM-58	8
Shure SM-57	6
Shure beta 52	1
Shure SM-91	1
Shure Beta-91	1
Shure SM-98	4
Paire Rode NT-5 (4 micros)	1
Audio Technica ATM-35	2
Audio Technica ATM-25	1
Sennheiser E-604	6
Sennheiser E-609	4
AKG SE300-CK91	3
ATM 4051	4
Boites directes actives Klark Teknik DN100	6
Boites directes actives Klark Teknik LB100	2
Boites directes actives BSS AR-133	2
Boites directes actives PRO-48	2
Boites directes actives DOD-575	2
Boites directes passives DOD-260	2
Boites directes passives Whirlwind IMP-2	2

Pieds de micros

K & M 259 petits booms	15
K & M 210/9 grands booms	20
K & M 260 booms droits + base atlas	8
K & M 29 390 base de table XLR	1
K & M 230/2 gooseneck noir XLR 12"	1
base de table + perche droite 4"	2

Sound equipment (stage)

Console

Yamaha M7CL 48 inputs	1
Expansion card MY8-DA96 (8 outputs XLR)	1
Expansion card MY8-AD96 (8 inputs XLR)	1

Wedges

Active mixes :	
Nexo PS15	8
JBL 2 * 15" / Horn	4

Sidefills

Active mixes :	
Nexo PS15	2

XLR Snakes

Patch box split 2 45 inputs / 23 returns	1
Subsnake 16 paires send 100' (Upstage center permanent)	1
Subsnake 12 paires send 75' (Downstage left permanent)	1
Subsnake 12 paires send 100' (Downstage right permanent)	1
Subsnake 12 pairs send 75'	1
Subsnake VEAM 12 pairs send 50'	2
Subsnake VEAM 12 pairs send 75'	1

Microphones

Shure SM-58	8
Shure SM-57	6
Shure beta 52	1
Shure SM-91	1
Shure Beta-91	1
Shure SM-98	4
Match pair Rode NT-5 (4 micros)	1
Audio Technica ATM-35	2
Audio Technica ATM-25	1
Sennheiser E-604	6
Sennheiser E-609	4
AKG SE300-CK91	3
ATM 4051	4
Active direct box Klark Teknik DN100	6
Active direct box Klark Teknik LB100	2
Active direct box BSS AR-133	2
Active direct box PRO-48	2
Active direct box DOD-575	2
Passive direct box DOD-260	2
Passive direct box Whirlwind IMP-2	2

Microphones stands

K & M 259 small booms	15
K & M 210/9 tall booms	20
K & M 260 straight boom + round base	8
K & M 29 390 table base with XLR	1
K & M 230/2 black gooseneck with XLR 12"	1
table base + straight boom 4"	2

Corona

Devis technique / Technical data

Equipements d'éclairage

Lighting equipment

La location du Théâtre Corona inclut les équipements ci-dessous mentionnés ainsi qu'un plan d'accrochage (voir pages 10 à 13).
Toute modification à ce plan de base nécessitera un pré-accrochage et un réaccrochage aux frais du locataire.
Équipements supplémentaires disponibles (voir carte de tarifs)

The Corona Theater's rental includes the undermentioned equipment and a lighting plan (see pages 10 to 13).
Any modifications to that plan will necessitate a pré-hang and a réhang at lessee's charge.
Additional equipment available (see rate card)

Groupe électrique

Transformateur 150 Kva (600v @ 208v)	1
Couteau électrique 120/208v, 3 Ø 400Amp, 60 Hz	1
Sorties camlock (coté jardin)	5

Electrical

150 Kva transformer (600v @ 208v)
Master switch 120/208v, 3 Ø 400Amp, 60 Hz
Camlock outputs (Stage Right)

Pupitre

Grand MA Light	1
Compulite Spark	1
Ecrans couleurs ACL 17" noirs	2

Console

Grand MA Light
Compulite Spark
LCD Color screens 17" black

Commande

Circuits 2.4Kw Sensor ETC	96
---------------------------	----

Lighting control

Circuits 2.4Kw Sensor ETC

Répartition des circuits (voir page)

Façade	1 @ 12
Porteuse # 2	13 @ 18
Loggia mezzanine coté jardin	19 @ 21
Loggia mezzanine coté cour	22 @ 24
Fer à cheval, coté jardin & Avant-scène coté jardin	25 @ 30
Fer à cheval coté cour & Lointain coté cour	31 @ 36
Loggia mezzanine coté jardin & Lointain coté jardin	37 @ 42
Loggia mezzanine coté cour & avant-scène coté cour	43 @ 48
Boite de branchement (scène coté jardin)	49 @ 96

Circuit dispatch (see page)

F.O.H.
Flypole # 2
Private box on mezzanine Stage Right
Private box on mezzanine Stage Left
Horse shoe Stage Right & Downstage Stage Right
Horse shoe Stage Left & Upstage Stage Left
Private box on mezzanine Stage Right & Upstage Stage Right
Private box on mezzanine Stage Left & Downstage Stage Left
Patchbox (Upstage Stage Right)

Éclairage en façade

Lekos Varifocal Selecon Pacific 1.2 Kw, 5.5" @ 12"	8
Découpes Varifocales ETC Source 4 Zoom 25-50" 750w	6

F.O.H. lighting

Selecon Pacific Zoom 1.2 Kw, 5.5" @ 12"
Lekos ETC Source 4 Zoom 25-50" 750w

Lampes

Bars @ 6 par 64 1K Medium	8
Bars ACL (4 * pars 64 Aluminium)	5
Découpes ETC Source 4 575w 26"	6
Découpes ETC Source 4 575w 36"	3
Porte gobos pour ETC Source 4	10
Découpes Varifocales ETC Source 4 Zoom 15-30" 750w	6
Parnels ETC Source 4 575w	8
Coupes flux rotatifs pour ETC Parnels	6
Atomic 3000	4

Fixtures

Bars @ 6 par 64 1K MFL
ACL bars (4 * Pars 64 Aluminium bodies)
Lekos ETC Source 4 575w 26"
Lekos ETC Source 4 575w 36"
Porte gobos pour ETC Source 4
Lekos ETC Source 4 Zoom 15-30" 750w
Parnels ETC Source 4 575w
Barn doors for ETC Parnels
Atomic 3000

Gélatines

Coffre de gels Lee / un peu de Rosco	1
Vérifiez disponibilité avec le DT	

Gels

Lee / a few Roscos
Ask TD for availability

Divers

Nacelle élévatrice Up-right UL-38	1
Escabeau Featherlite (10' - 12' - 14')	3

Miscellaneous

Man-lift Up-right UL-38
Step ladder Featherlite (10' - 12' - 14')

Machine à fumée

MDG Atmosphere	1
Martin pro 2000	1

Smoke generators

MDG Atmosphere
Martin pro 2000

Quincaillerie

Bases en bois noires 10" * 10"	20
Booms 2" * 8'	4
Booms 2" * 4'	4
Bases rondes en acier (50 livres)	2
Bases carrées en acier (50 livres)	4

Hardware

Wooden floor bases 10" * 10"
Booms 2" * 8'
Booms 2" * 4'
Steel round floor base (50 pounds)
Steel square floor base (50 pounds)

Éclairage de salle

Pupitre Lite Puter CX-803	1
Gradateur NSI 2408 CD	1
Martin 518 Pro	6
(INSTALLATION PERMANENTE & FIXE)	

House lights

Console Lite Puter CX-803
Dimmer NSI 2408 CD
Martin 518 Pro
(PERMANENT & FIXED INSTALLATION)



Devis technique / Technical data

Carte de tarifs

Rate card

Le Théâtre Corona vous offre en location supplémentaire les équipements ci-dessous mentionnés (tarif journalier)

The Corona Theater offers you in extra rental the undermentioned equipment (daily rate)

Micros sans-fils

Recepteurs Shure U4D deux canaux UHF (UA / 782-806 MHz)	3
Microphones Shure U2-58	5
Emetteurs Shure U1	4
Shure WBH54B (micro-casques)	1
Countryman Isomax (micro-casque)	1
Sennheiser ME104 avec clips / plug T4F	2
Adaptateur pour ATM-35 @ U1	1

Wireless microphones

Shure U4D Dual channel UHF receiver (UA / 782-806 MHz)
Shure U2-58 microphones
Shure U1 bodypack transmitter
Shure WBH54B (headset microphone)
Countryman Isomax (headset microphone)
Sennheiser ME104 avec clips / plug T4F
Adaptor ATM-35 @ U1

\$25.00 / canal / channel

Poursuite

Robert Julia Korrigan 1.2Kw	1
-----------------------------	---

Followspot

Robert Julia Korrigan 1.2Kw

\$50.00

Projecteurs motorisés

Martin MAC 500	8
Opto-splitter XLR3	1

Automated lighting fixtures

Martin MAC 500
Opto-splitter XLR3

\$200.00

Projecteur video

Sharp XG-PH50 & support universel	1
Aiguilleur-convertisseur SONY DSC-1024G	1
Moniteur Video Mobile Monitor 4.75"	1
Lecteur portatif Panasonic DVD -LS83	2

Video projector

Sharp XG-PH50 & universal bracket
Switcher SONY DSC-1024G Video Converter
Monitor Video Mobile Monitor 4.75"
Portable player Panasonic DVD -LS83

\$150.00

Ecrans

Ecran-cinema 11' H * 23' L (projection avant)	1
Autoportant Fastfold DA-Lite 9' H * 12' L (projection avant)	1

Screens

Cinema screen 11' H * 23' W (front projection)
Fastfold DA-Lite 9' H * 23' W (front projection)

\$50.00

Lampes

Pars 64 1Kw Etroit	12
--------------------	----

Fixtures

Pars 64 1Kw Narrow

\$10.00 / chaque / each

Bars ACL (4 * pars 64 Aluminium)	5
----------------------------------	---

ACL bars (4 * Pars 64 Aluminium bodies)

\$20.00 / chaque / each

Découpes ETC Source 4 575w 26°	4
--------------------------------	---

Lekos ETC Source 4 575w 26°

\$10.00 / chaque / each

Découpes ETC Source 4 575w 36°	7
--------------------------------	---

Lekos ETC Source 4 575w 36°

\$10.00 / chaque / each

Fresnels 2Kw Strand castor Mod 270	6
------------------------------------	---

Fresnels 2Kw Strand castor Mod 270

\$20.00 / chaque / each

Luminaires de cyclo Aurora Selecon Pacific 1Kw	2
--	---

Cyclight Aurora Selecon Pacific 1Kw

\$10.00 / chaque / each

Corona

Devis technique / Technical data

Porteuses

Fly

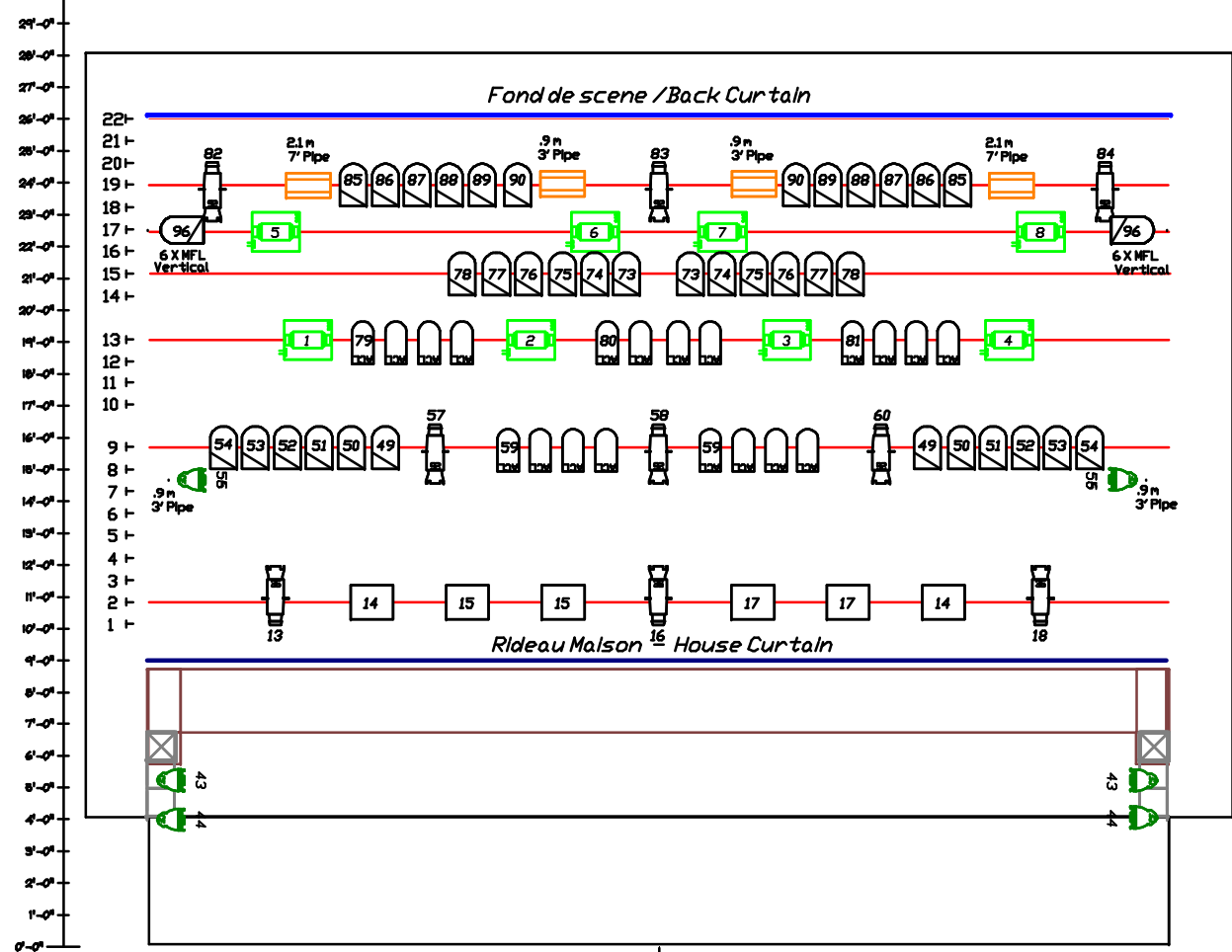
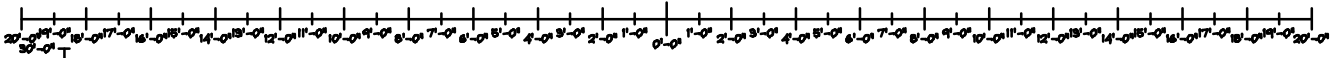
#	* Zero	* Cadre	Matériel accroché / Hung material	H-Trim	L-Trim
1	10'	1' 6"			
2	10' 8"	2' 2"	Lx 1		
3	11' 4"	2' 10"			
4	12'	3' 6"	2 frises		
5	12' 8"	4' 2"	pendrillon		
6	13' 4"	4' 10"	Écran Cinema (L : 23' * H : 11') / Movie screen (W : 23' * H : 11')		
7	14"	5' 6"			
8	14' 8"	6' 2"			
9	15' 4"	6' 10"	Lx 2		
			Allemande / Drop curtain		
10	16' 8"	8' 2"	frise		
11	17' 4"	8' 10"	Écran Cinema (L : 12' * H : 9') / Movie screen (W : 12' * H : 9')		
12	18'	9' 6"	Rideau mi-scène / Mid-stage curtain		
13	18' 8"	10' 2"	Lx 3		
			Allemande / Drop curtain		
14	20'	11' 6"			
15	20' 8"	12' 2"	Lx 4		
16	21' 4"	12' 10"			
17	22'	13' 6"	Lx 5		
18	22' 8"	14' 2"			
19	23' 4"	14' 10"	Lx 6		
20	24'	15' 6"			
21	24' 8"	16' 2"			
22	25' 4"	16' 10"	Rideau fond de scène / Back curtain		

* Zero

* Mesures à partir du devant de la scène / measurements from apron

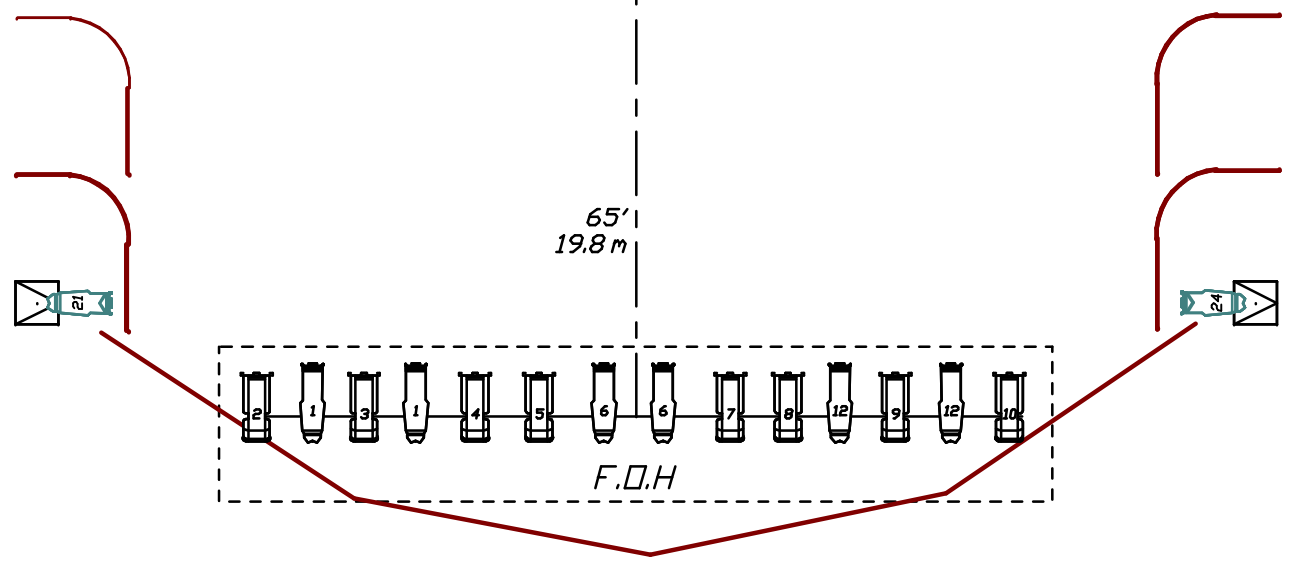
* Cadre

* Mesures à partir de l'intérieur du cadre de scène / measurements from proscenium arch



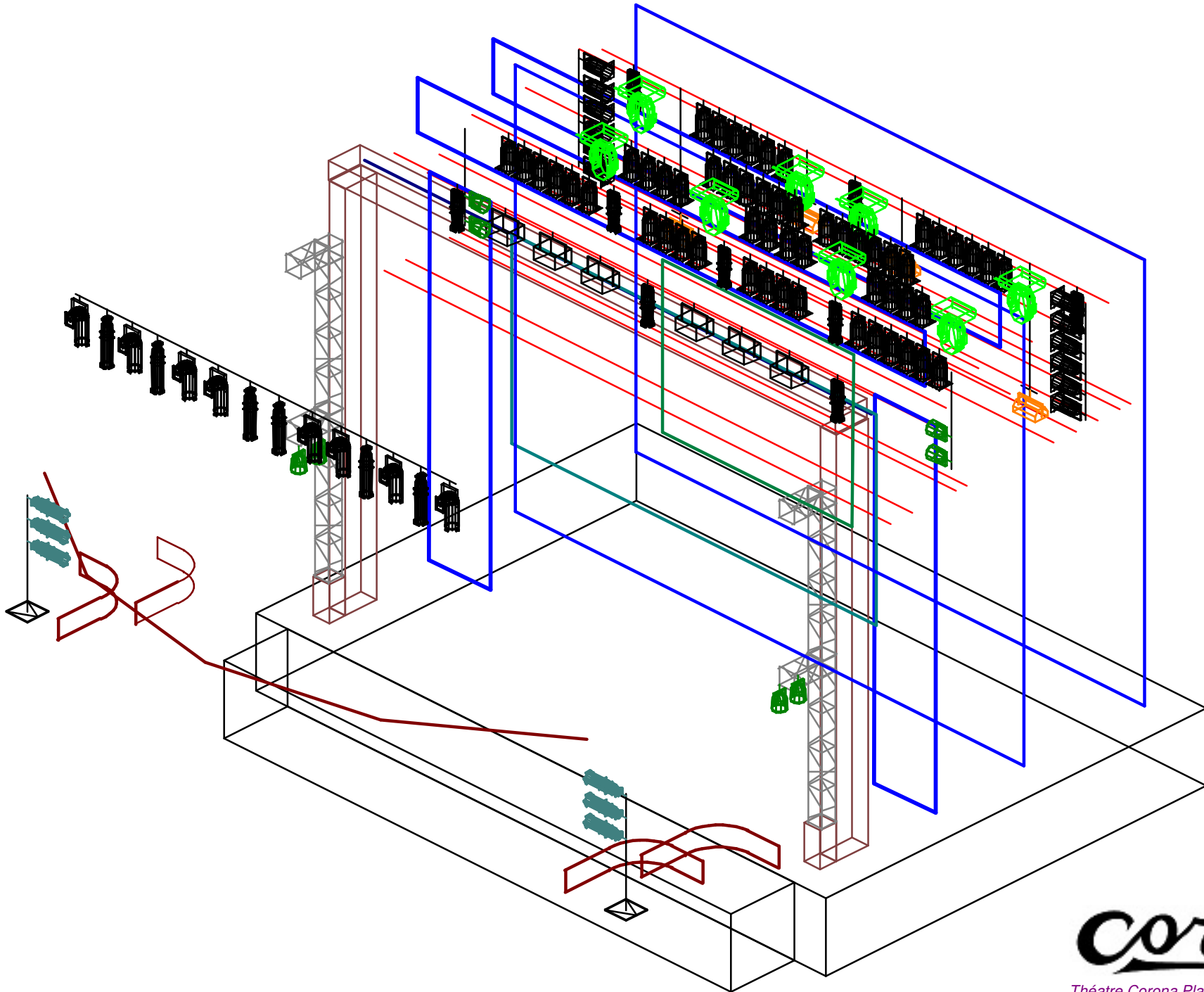
KEY

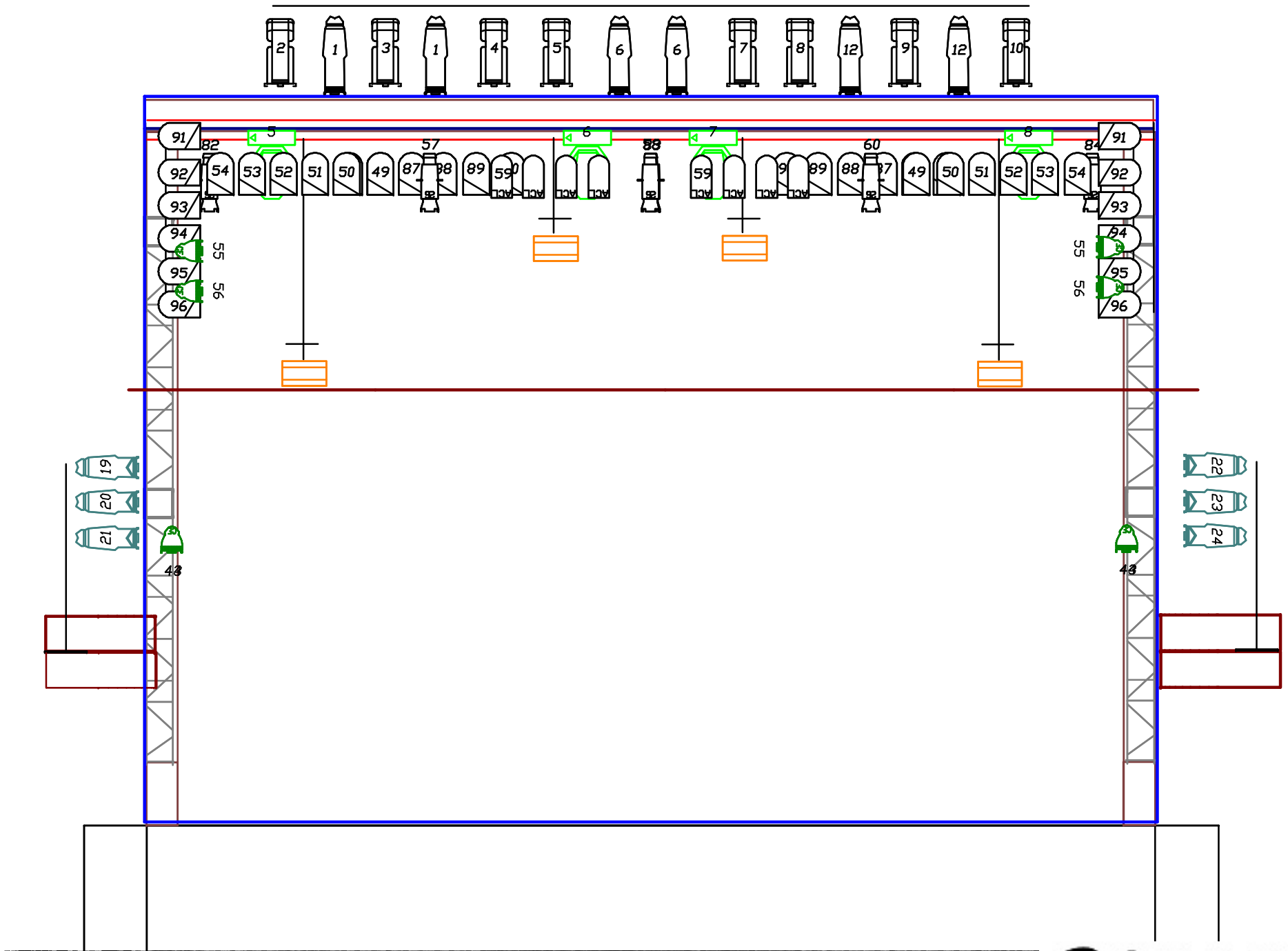
- Source 4 Parnels
- Source 4 26 + 36 deg
- Source 4 Zoom 15/30
- Source 4 Zoom 25/50
- Aurora Cyc 1
- Selecon Zoom Wide
- Atomics 3000
- Mac 500 Reg
- Bars of 6 Par 64 MFL
- Par 64 ACL



Corona

Théâtre Corona Plan d'éclairage de base 2012
 Corona Theater's Basic Lighting Plan 2012

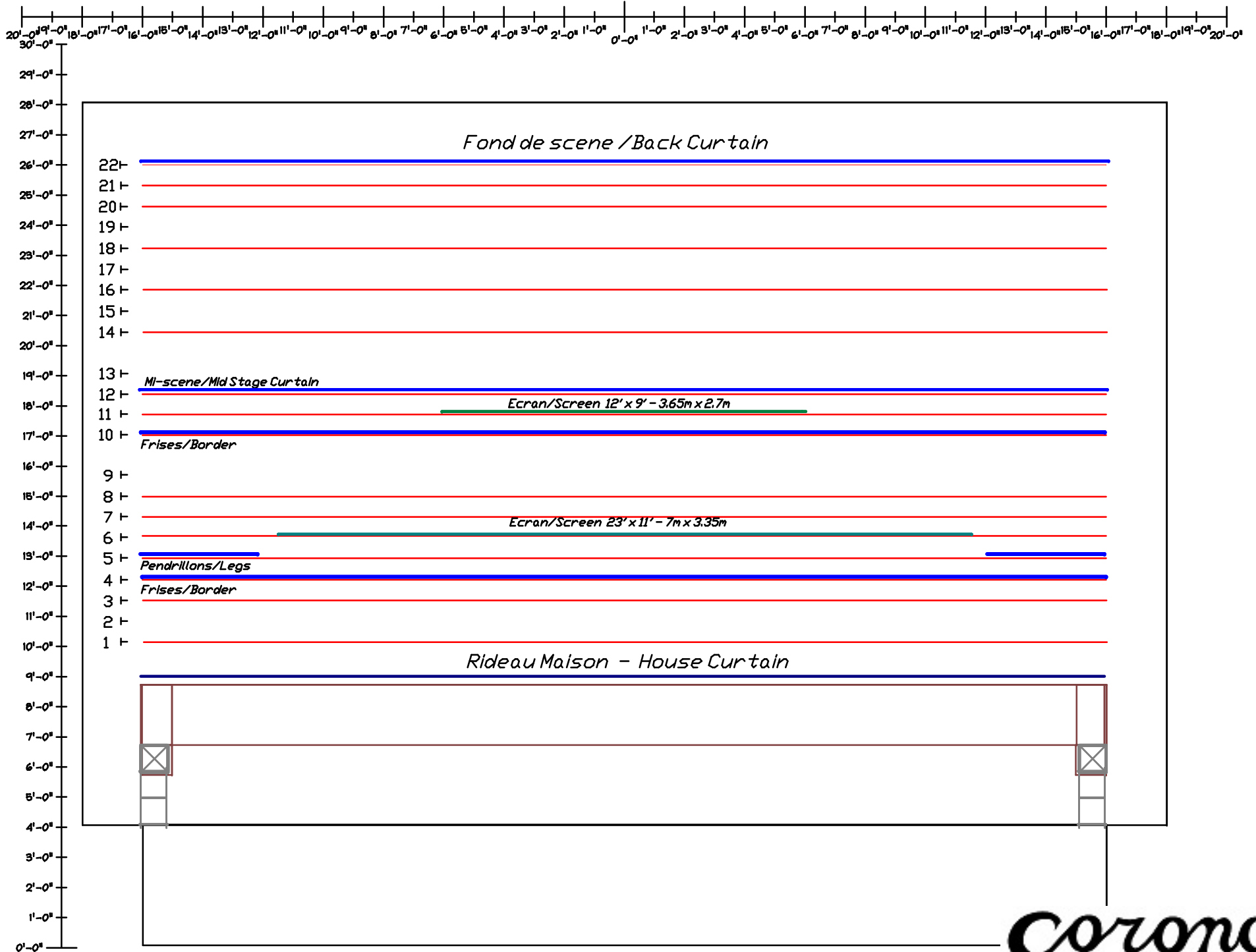




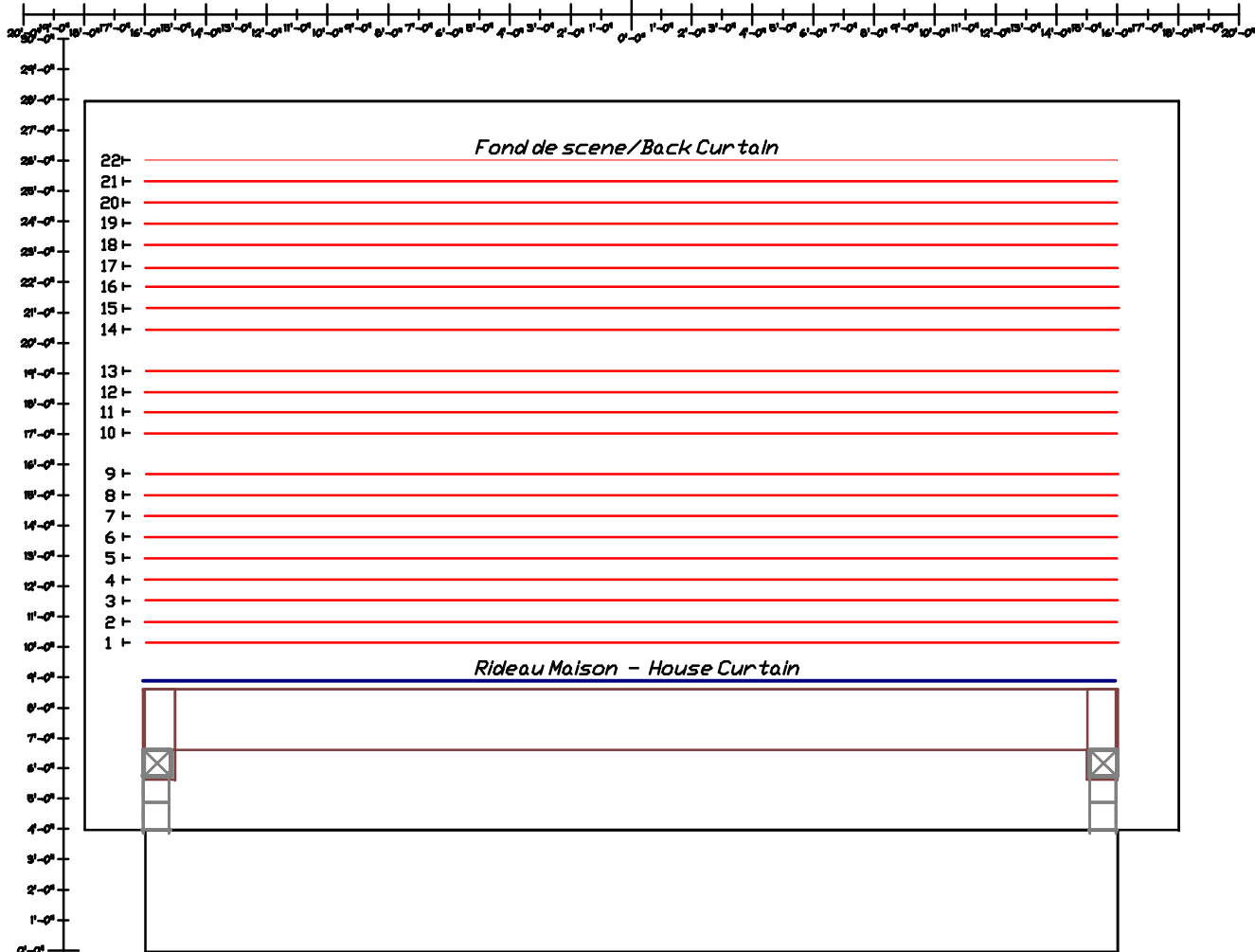
Corona

Théâtre Corona Plan d'éclairage de base 2012

Corona Theater's Basic Lighting Plan 2012

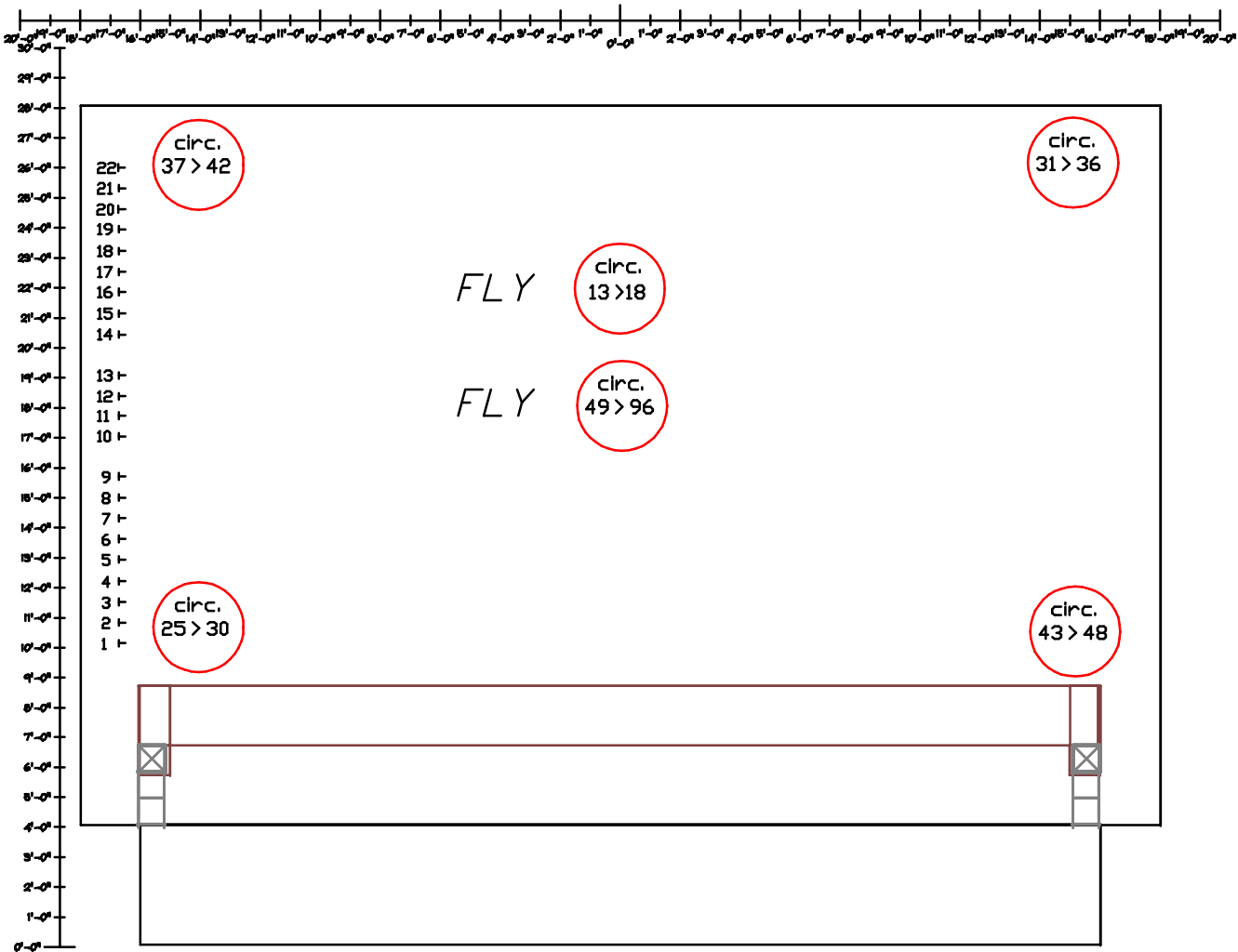


Théâtre Corona Plan d'éclairage de base 2012
 Corona Theater's Basic Lighting Plan 2012



Corona

Théâtre Corona Plan d'éclairage de base 2012
 Corona Theater's Basic Lighting Plan 2012



Corona

Théâtre Corona Plan d'éclairage de base 2012
 Corona Theater's Basic Lighting Plan 2012